

## 氷ノ山が初冠雪 神戸で8.8度

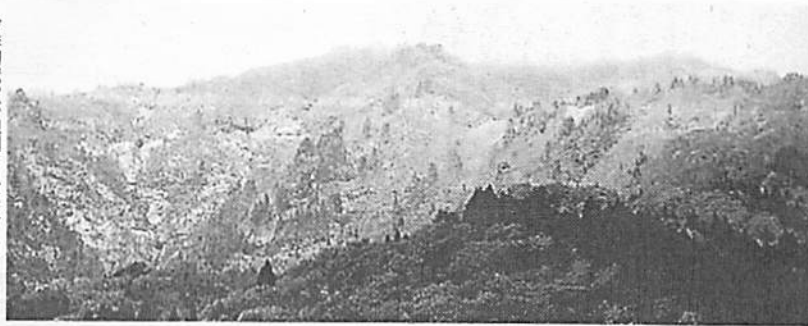
兵庫県内は4日朝、各地で冷え込みが強まった。西高東低の冬の気圧配置により強い寒気が流れ込んだため、神戸地方気象台によると、県内20の観測地点

のうち11地点で今季一番の寒さを記録した。

同日朝の最低気温は三田で2.3度、神戸市中央区で8.8度など、11月下旬並みだった。神戸・元町では、首元にマフラーを巻いたり、厚手のコートを着込んだりして歩く人が目立った。

兵庫県最高峰の氷ノ山（1510メートル）でも4日朝、昨年より1日早く初冠雪が観測された。やぶ市観光協会（養父市）が午前6時45分、標高千以上の地点の積雪を確認した。

同8時半ごろ、山頂付近に雲がかかるまでの間、頂上付近の白雪と山腹の紅葉が見事なコントラストを見た。同協会 氷ノ山鉢伏支部 ☎079・667・3113（鈴木雅之、桑名良典）



今季初冠雪が観測された氷ノ山。4日午前、養父市（やぶ市）観光協会が氷ノ山鉢伏支部提供



今季一番の冷え込みとなり、厚手の上着を履込みマフラーを巻いて歩く人々。4日午前、神戸市中央区元町通1

11月4日(水) 神戸新聞 夕刊分

日本の良さ、つまり、徐々に移りゆく季節の変わり目が、徐々にではないが、今年は平年並みに訪れたようです。何年か振りに山も人の訪れを期待したいね。勿論、with コロナではあるが。